

ČESKÁ SILNICE

MĚSÍČNÍK PRO OBČANY A CHALUPÁŘE JETŘICHOVIC, RYNARTIC, VŠEMIL A VYSOKÉ LÍPY
Název je odvozen od České silnice, která spojovala již od 13. století Čechy s Lužicí a Saskem. Od roku 2003 tyto země opět spojuje.

LISTOPAD
2024
ČÍSLO 391
ROČNÍK
XXXIV
ZDARMA

Aktuality

Svoz tříděného odpadu LISTOPAD 2024

PLAST – 13. a 27. 11. - úterý
PAPÍR – 6. a 20. 11. - úterý
SKLO – 7. 11. - čtvrtek

Svoz komunálního odpadu probíhá každé pondělí. Tabulku svozu odpadů naleznete na webových stránkách obce.

Sběrné stanoviště za obecním úřadem bude v LISTOPADU otevřeno **každou sudou sobotu** od 9:00 do 11:00 (kromě státních svátků).

Kartonové krabice

Veškeré kartonové krabice je nutné před vhozením do kontejneru řádně sešlapat, aby se zmenšil jejich objem. Kontejnery jsou stále přeplněné a nemuselo by tomu tak být. Buďte ohleduplní k dalším občanům, kteří mají vůli třídit odpad. Děkujeme.

Odstranění železného šrotu

Železný šrot neukládejte u kontejnerových stání. Pokud se ho potřebujete zbavit je možné darovat ho obci. V případě zájmu kontaktujte OÚ. Odvoz odpadu z vašich pozemků zajistí úřad.

Oficiální kontakty na Obecní úřad Jetřichovice

E: referent@jetrichovicko.cz
T: 412 555 046
DS: 6ryarph
W: www.obec-jetrichovice.cz
Fcb: Oficiální stránky obce Jetřichovice
Běžný účet: 333265250/0300

Provozní doba pošty

S účinností od 3. 9. 2024 došlo ke změně provozní doby pošty. Nová otevírací doba pro veřejnost:

Pondělí 08:30 - 11:30 +
13:30 - 16:30
Úterý 08:30 - 11:30
Středa 08:30 - 11:30 +
13:30 - 16:30
Čtvrtek 08:30 - 11:30
Pátek 08:30 - 11:30

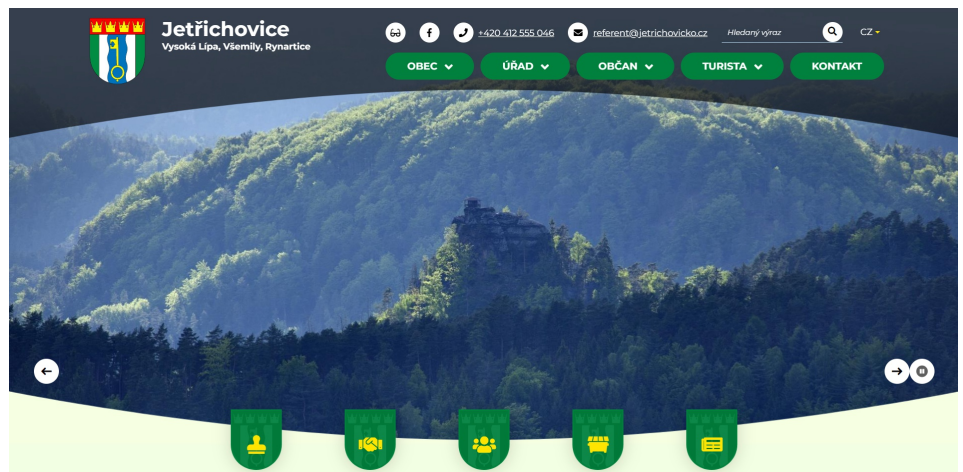
Obec má nové webové stránky

Obec Jetřichovice má nové webové stránky. Stránky byly navrženy grafiky společnosti Galileo, která je poskytovatelem této služby. Mají občanům a turistům zlepšit a uživatelsky zjednodušit přístup k informacím poskytovaných obcí.

Stránky zachovávají původní zelenou barvu, která se k obci v srdci národního parku jistě hodí. Jemně se v nich propisují také prvky znaku, kterými jsou korunky a klíč. Hlavní novinkou je žlutý krizový pruh, který bude na webu viditelný vždy, když bude nutné upozornit na nějakou krizovou situaci. Dlačdice na úvodní straně obsahují pět nejvyhledávanějších odkazů na stránkách.

Pro účely prezentace obce a turistického ruchu byly zakoupeny kvalitní fotografie, které budou doplňovat další informace, které web poskytuje. Snad se stránky budou líbit a zlepší komfort uživatele.

T: it



Období vegetačního klidu

Podle ustanovení § 5 Vyhlášky č. 189/2013 Sb., o ochraně dřevin a povolování jejich kácení, se kácení dřevin provádí zpravidla v období jejich vegetačního klidu. Touto dobou vyhláška rozumí čas přirozeného útlumu fyziologických a ekologických funkcí dřeviny.

Zmiňované období obvykle trvá od začátku listopadu do konce března.

Aktuálně lze zcela bez povolení kácet všechny dřeviny, které nejsou součástí významného krajinného prvku nebo stromořadí a mají ve výšce 130 cm nad zemí obvod kmene menší než 80 cm. O povolení kácení nemusí žádat ani majitel ovocných dřevin, které rostou na pozemcích v zastavěném území evidovaných v katastru nemovitostí, konkrétně na druhu pozemku zahrada, zastavěná plocha a nádvoří. Do této kategorie spadají i dřeviny v zahrádkářských koloniích a u rekreačních objektů.

Naopak ostatní dřeviny, tj. především vzrostlé dřeviny na jiných typech pozemků a vzrostlé neovocné dřeviny

v zahradách, lze kácet pouze na základě vydaného rozhodnutí o povolení kácení, stejně jako souvislé keřové porosty o ploše větší než 40m². *O povolení pokácet takové dřeviny je zapotřebí žádat u orgánu ochrany přírody, kterým je obecní či městský úřad. Správní úkon není nijak zpoplatněn. Správní orgán má na rozhodnutí lhůtu 30 dnů.*

V případech, kdy je třeba povolení ke kácení žádost podává vždy vlastník pozemku, na kterém dřeviny rostou. V rozhodnutí o povolení kácení by se správní úřad měl vypořádat s otázkami posouzení závažného důvodu kácení, měl by vyhodnotit funkční a estetický význam dřevin. Orgán ochrany přírody v tomto rozhodnutí též může uložit žadateli provést přiměřenou náhradní výsadbu jako kompenzaci ekologické újmy vzniklé pokácením dřevin (současně může uložit následnou péči o tyto dřeviny po nezbytně nutnou dobu, max. na 5 let).

T: it

Informace: <https://www.cizp.cz>

Střípky z minulosti - Přepis článku z roku 1956 - III. část "Rynartice"

Obec Rynartice leží 380 až 430 metrů nad mořem, jako rozptýlená obec na jižní a východní straně Křížového vrchu (475 m²). Celková plocha obce je 773 ha. Celková zastavěná plocha je 83 %, 10 % je zemědělská půda a 7 % je nevyužitá plocha (většinou skály). Lesy patří z největší části hraběti Kinskému. Revír hlídá 1 nadlesní a tři lesníci, kteří bydlí v Rynarticích.

Hlavní povodí je Chříbská Kamenice, kde se dříve plavilo dříví. Do povodí vtékají dva malé prameny v místech Tännichtrücken und Ziegenrücken. Zásobování pitnou vodou je zajištěno vícero studnami a soukromým vodovodem. Na Tokáni je vlastní vodovod.

Místní názvy

Za kopcem, Na kostelní pláni, Auf der Uberschar, V díře, U kovářny a U kaple.

Obyvatelstvo

Rynartice si zachovaly do roku 1945 svůj maloroľnický a chalupnický charakter. Podíl zemědělsko-lesnického obyvatelstva byl hodně vysoký 43,3 %. Adresář z roku 1934 uvádí 14 zemědělských závodů se dvěma a více hektary plochy. Kvůli malé rozloze byl počet vypomáhajících členů rodiny nízký 11,8 %. Lesnické rodiny, kterých bylo 9 se počítaly do zemědělství. Zaměstnání v obchodu, dopravě a službách se vyskytovalo výjimečně (4,1 % až 1,4 %). Naopak byl vysoký podíl dělníků 50,6 %. Byli to

převážně zemědělci, lesní dělníci a částečně průmysloví dělníci. Dělníci pracovali především ve Chříbské nebo České Kamenici, kam chodili pěšky nebo jezdili na kole. Z dřívě důležitého řemesla tkalcovství a plátenictví se do roku 1945 udržela jen jedna rodina pláteníka Vatera a barvířská výroba rodiny Grohmannových. Obojí byly zimní provozy odkázané na domácí práci a v létě rodiny pracovaly v zemědělství. Přáděna z Rynartic byla prodávána na slovenské kroje. K těmto závodům přibýlo na konci 30tých let dvacátého století stavební a nábytkářské truhlářství. Větší průmysl se v Rynarticích nevyskytoval.

Doprava, pohostinství a sport

Nejbližší železniční stanice je Česká Kamenice, Chříbská a Krásné pole. Pošta Jetřichovice. Autobusové spojení Chříbská a Hřensko, dočasně i Česká Kamenice a Děčín.

Pohostinství

Pohostinství „Knechtel“ s ubytováním, Dvě hospody – „Zur Böhmischen Schweiz“ a Zur guten Hoffnung“ a domov mládeže přátel přírody Rumburk (chalupa č. 47).

Sportovní zařízení

Hřiště, sáňková dráha a lyžařské louky.

Farnost, matriky a kostel

Obec Rynartice zřejmě patřila již od založení k farnosti sv. Jakuba v České Kamenici. Tímto byla od poloviny

16. století do roku 1630 luteránská. Roku 1787 byla obec přefařena k Jetřichovicím. Matriční knihy jsou v českokamenické farnosti dochovány od roku 1630. Kolem roku 1800 byla na silnici směrem na Jetřichovice postavena kaple sv. Prokopa. Obyvatelé Rynartic se účastnili slavnosti sv. Jana Nepomuckého v Jetřichovicích (konala se 16. května). Slavným dnem v Rynarticích byl 4. červenec. Jednalo se o pamětní den požáru z roku 1799. Každoročně se konalo procesí do kostela sv. Jana Nepomuckého v Jetřichovicích. Následovalo zbožné poděkování u kaple sv. Prokopa a procesí celou obcí.

Škola

První zpráva o filiálce jetřichovické školy pochází z roku 1833, kdy zde učil Anton Köhler. Po zavedení povinné školní docházky měly Rynartice jednotřídní lidovou školu, která fungovala jako expositura jetřichovické školy.

Správa

Ve starých dobách patřila obec Rynartice k dědičnému soudnímu právu v České Kamenici nebo v Jetřichovicích. Zástupci obce – starostové byli od roku 1918: Josef Vater, Franz Grohmann, Franz Knechtel, Franz Seidel a Josef Tschinkel.

Péče o kulturu a spolky

V obci fungovali dobrovolní hasiči, hudební kapela a obecní knihovna.

Vánoční setkání

Sobota 7.12. 2024 od 16 hodin

Srdečně Vás zveme na 3. vánoční setkání ve Vysoké Lípě na dětském hřišti.

Občerstvení zajištěno. Hrnek s sebou. Vánoční dobroty jsou vítány.

Na akci Vás zve kulturní komise ve spolupráci s Obecním úřadem Jetřichovice.



Foto: V. Sojka - České Švýcarsko

Nabídka na odprodej vyřazeného majetku obce

Nehoblovaná prkna - Suchá, délka cca 4m, výška cca 2,5 cm, šíře od 8 cm do 20 cm, Nabídková cena: 4 500 Kč/m³ k dispozici cca 20 m³ (cena je uvedena včetně DPH)

Obrubníky - Nabídková cena: 50 Kč/ks - k dispozici cca 23 ks

Ztracené bednění - Nabídková cena: 30 Kč/ks - k dispozici cca 120 ks. Nabídky doručte nejpozději do 06.11.2024 (včetně)

Více informací na webu obce nebo v kanceláři OÚ.

Statistika obce Rynartice v r. 1930

Obyvatelstvo	251
z toho Němci	248
z toho Češi	2
z toho Ostatní	1
Počet domů	81
z toho na Tokání domů	6
z toho na Tokání obyvatelé	4

Statistika obce Rynartice v r. 1939

Obyvatel	221
z toho muži	96
z toho do 6 let	18
6 až 14 let	31
14 až 18 let	12
18 až 65 let	122
65 let a starší	38
Římsko-katolická víra	211
Evangelická víra	5
Gottgläubig (nacistická víra)	4

Hospodářská odvětví

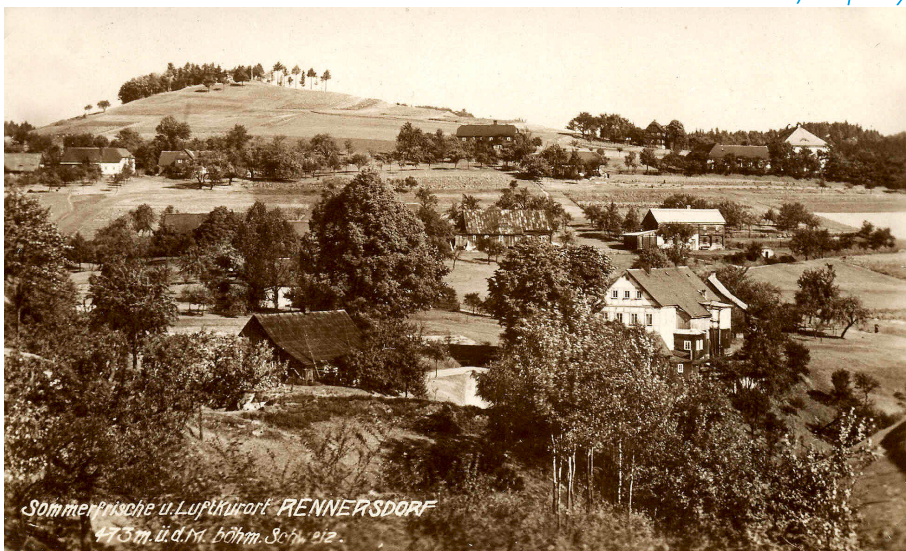
Zemědělství a lesnictví	96
Průmysl a řemesla	85
Obchod a doprava	9
Veřejné a soukromé služby	3
Soukromníci bez povolání	26

z toho dle postavení v povolání

Soukromníci	36
Pomáhající rodinní příslušníci	26
Úředníci a zaměstnanci	21
Dělníci	112
Soukromníci bez povolání	26

Domácnosti

Domy	81
Zemědělské a lesnické závody	33
z toho 0,5 až 2 ha	19
z toho 2 až 5 ha	9
z toho 5 až 20 ha	5



Historické fotografie Rynartic a články poházejí z archivu starosty obce Marka Kny.

**Sobotní mobilní svoz odpadu**

Opět byly po obcích pouze hromady odpadu. V letáčku vás vždy informujeme, že nelze odpad volně odkládat. Posádky svozových vozů nemají v popisu nakládat odpad, pouze pomáhat se svozem ale vždy za asistence občanů, případně zaměstnanců obce. Tato situace se opakuje již po několikáté. Osobně se účastním svozů ve Vysoké Lípě, kde si obyvatelé své odpady nakládají sami. Pak se totiž nemůže stát, aby na svozové místo nějaký vychytrálek z Jetřichovic dopravil sudy plné vápna(nejspíš), nebo jako ve Všemilech, pro změnu vtipálek, odstavil přívěs za traktor. Pro jistotu s uříznutou ojí. Viz foto.

I na stanovištích s kontejnery na tříděný odpad se objevují lednice, televizory a jiné elektrospotřebiče, případně „krámy“, které se do kontejnerů nevejdou. Je třeba si uvědomit, že tyto věci patří jinam (za obecní úřad). Pokud je odkládáte kam nepatří, přiděláváte svou bezohledností práci jiným.

Zbývá pouze poděkovat těm, kteří odpady třídí a ukládají tam, kam patří. Děkuji. T a Foto: md

Do objemného odpadu za OÚ patří:

Vyřazené matrace, oblečení, hračky, kočárky, lina a koberce, znehodnocený obalový materiál, vyřazené nádoby a nábytek. Nábytek nesmí být z masivu (pouze devotříška a překližka) a nesmí obsahovat skleněné, kovové a plastové části.

Připravujeme 2. Obecní ples

Dne 21.2.2025 v pátek pořádá Obecní úřad v Jetřichovicích 2. Obecní ples. Ples se uskuteční v sále restaurace Praha od 20:00 hodin. Hrát bude stejně jako na minulém plese kapela W Music.

Bohatá tombola je samozřejmě naším cílem. Rád bych všechny naše obyvatele, chalupáře, majitele firem v místě i okolí požádal o spolupráci při jejím zajištění. Věcná i finanční podpora je vítána v jakékoli podobě i výši. Všichni sponzoři a dárci budou zveřejněni na informačních kartách. Předem všem děkuji.
T: md

Turistika

Pavlinino údolí

Správa Lesů ČR/Lesní správa Rumburk vydala nařízení platné od 19.10.2024 - **Zákaz vstupu** do Přírodní rezervace Pavlinino údolí. Důvodem je vysoké nebezpečí pádu suchých stromů a potažmo ohrožení zdraví a života osob pohybujících se v daném prostoru. Předpokládaná doba uzavření je 3 měsíce.

Uzavírka modré trasy

Upozorňujeme na uzavírku modré turistické trasy mezi Vysokou Lípou a Dolským mlýnem od 04. do 08.11.2024 z důvodu probíhajících lesnických prací.

Česká Drbna na silnici

Motto: „Je vskutku fascinující, s jakým zaujetím dnešní lidé sledují všechny katastrofické prognózy - vždyť knihy přesvědčivě prokazující, do jakých neštěstí se řítíme, jsou vesměs bestsellery! A jak pramálo k nim ve svém konání přihlížejí. Kolik let se přitom o většině varovných faktů přednáší na školách a jak nepatrný vliv má toto vědění na lidské chování! Vždyť dnes už snad každý školák ví, že zdroje této planety jsou omezené a že vyčerpáváme-li je rychleji, než jak rychle jsou schopny se obnovit, nemůže to s námi dopadnout dobře.“
- Václav Havel

PŘEHLED AKČÍ DO KONCE ROKU

- 26.11.2024 Dílny speciál pro dospělé výroba adventního věnce
- 30.11.2024 Rozsvícení Vánočního stromku a Mikulášská v Jetřichovicích
- 07.12.2024 Vánoční setkání ve Vysoké Lípě (Trhy, rozsvícení stromku, Mikuláš)
- 07.12.2024 Adventní koncert v Jetřichovicích
- 09.12.2024 Zasedání zastupitelstva obce ve Vysoké Lípě (Restaurace „U Nás“)
- 14.12.2024 Rozsvícení Vánočního stromku ve Všemilech

Výzva ČEZ Distribuce

ČEZ Distribuce vyzývá vlastníky a uživatele pozemků k odstranění a okleštění stromů a jiných porostů, které ohrožují elektrické vedení. Tento zásah je nutné provést do 15. listopadu. V případě nedodržení povinnosti mohou pracovníci společnosti vstoupit na pozemky k provedení údržby. Více na webu obce.

Pod záštitou obce Jetřichovice

ADVENTNÍ KONCERT

v kostele sv. Jana Nepomuckého v Jetřichovicích
v sobotu 7. 12. 2024 od 15:00

sraz ve 14:00 - s sebou hrneček (bude se rozlévat svařák)

Martin Maxmilian Kaiser – varhany



Anonym (18. stol.):

Preambulum pastorale C dur
Sonata Pastorella D dur
Pastorella C dur
Pastorella D dur

Bohuslav Matěj Černožorský (1684–1742):

Toccata C dur (dokončil M. M. Kaiser)
Fuga F dur (Laudetur Jesus Christus)

Jakub Valerián Paus (1705–1750):

Pastorella C dur
Preambulum pastorale e moll

Josef Ferdinand Norbert Seger (1716–1782):

Preludium F dur

Jakub Jan Ryba (1765–1815):

Vánoční píseň

Jean Beauvarlet-Charpentier (1734–1794):

Plusieurs Noël en Tambourin

Michel Corrette (1707–1795):

Noël suisse (Švýcarská koleda)

Vydává Obec Jetřichovice. MK ČR E 12237; **Toto číslo vychází 1. listopadu 2024**; Do tisku připravila – Ivana Trojovská (it), Marek Kny (mk), Milan Dařina (md) a dopisovatelé. Dopisy, náměty, články a připomínky: ceska.silnice@seznam.cz, výtvarný redaktor: Ivana Trojovská; ČESKÁ SILNICE Jetřichovice, PSČ: 407 16; tel: 412 555 046, e-mail: urad@jetrichovicko.cz ; Tisk: Grafické a výtvarné studio TISKOGRAF: Teplická 378/88 405 02 Děčín 4; **Měsíčník vychází pravidelně od roku 1990.**